

FRAME COLLECTION

BAFFLE

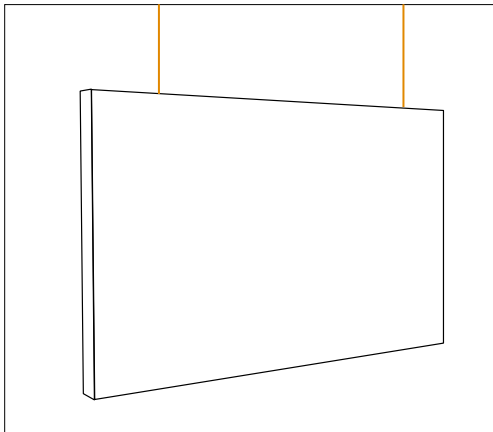
INDICE / INDEX

1. PRODOTTI BAFFLE / <i>BAFFLE PRODUCTS</i>	3
2. POSA A BAFFLE / <i>BAFFLE INSTALLATION</i>	4
Code FRMBR1xxx - FRMBR2xxx - FRMBR3xxx (50 x 70 cm - 70 x 100 cm - 140x100 cm)	
2.1 Accessori e strumenti per la posa / <i>Accessories and tools for installation</i>	4
2.2 Istruzioni di posa / <i>Installation instructions</i>	5/6
CONTROINDICAZIONI / <i>CONTRAINDICATIONS</i>	7
AVVERTENZE / <i>WARNINGS</i>	7/8

1. PRODOTTI BAFFLE / BAFFLE PRODUCTS

I prodotti Baffle si applicano in sospensione, perpendicolari al soffitto, con appositi cavi. È possibile regolare la lunghezza dei cavi in relazione all'altezza dell'ambiente e all'effetto estetico che si vuole creare. Disponibili in diversi formati, nelle versioni con stampa mono o bifacciale o foderati in tessuto con la possibilità di scegliere tra due palette di colori differenti.

Baffle products are applied in suspension, perpendicular to the ceiling, with special cables. You can adjust the length of the cables in relation to the height of the room and the aesthetic effect you want to create. Available in different formats, in single- or double-sided print versions or lined with fabric, with the option to choose between two different color palettes.



FRMBR1xxx (70 x 50 cm)

FRMBR2xxx (100 x 70 cm)

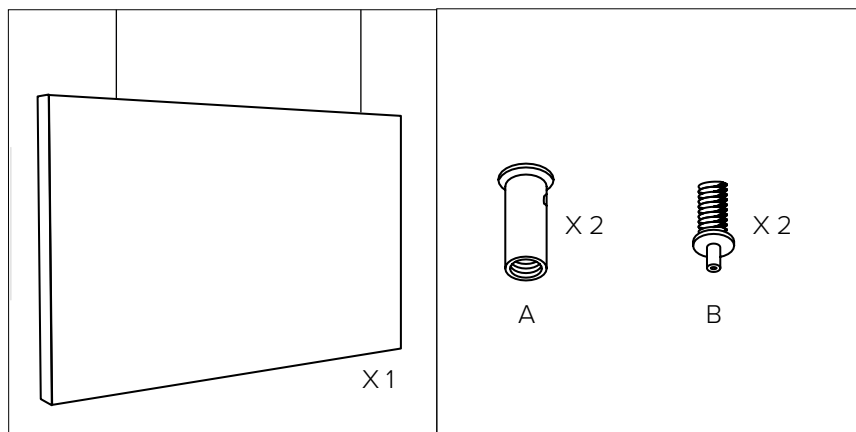
FRMBR3xxx (140 x 100 cm)

2. POSA A BAFFLE BAFFLE INSTALLATION

Code FRMBR1xxx - FRMBR2xxx - FRMBR3xxx

2.1 ACCESSORI E STRUMENTI PER LA POSA / ACCESSORIES AND INSTALLATION TOOLS

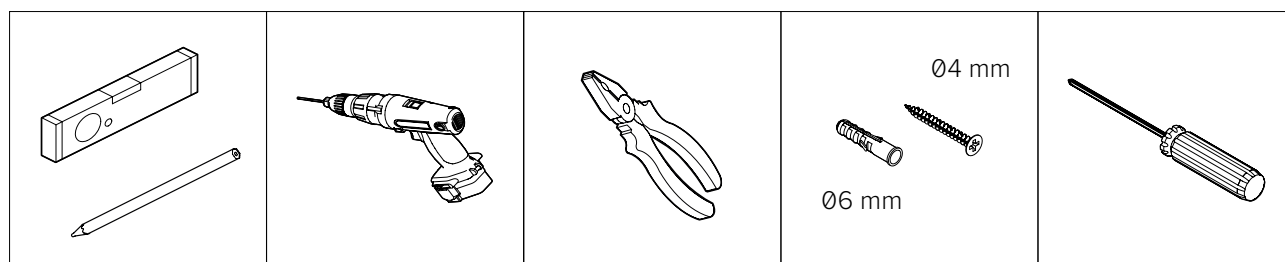
MATERIALE IN DOTAZIONE / SUPPLIED MATERIAL



Pannello con cavi
Panel with cables

Supporto a soffitto
Ceiling support

ULTERIORI STRUMENTI NECESSARI NON IN DOTAZIONE / OTHER NECESSARY TOOLS NOT INCLUDED



Livella a bolla e Matita
Spirit Level and
Pencil

Trapano
Drill

Pinza
Pliers

Fissaggi da scegliere
in funzione del tipo di
soffitto
Fixings to be chosen
according to the type of
ceiling


Cacciavite o avvitatore
Screwdriver or drill driver

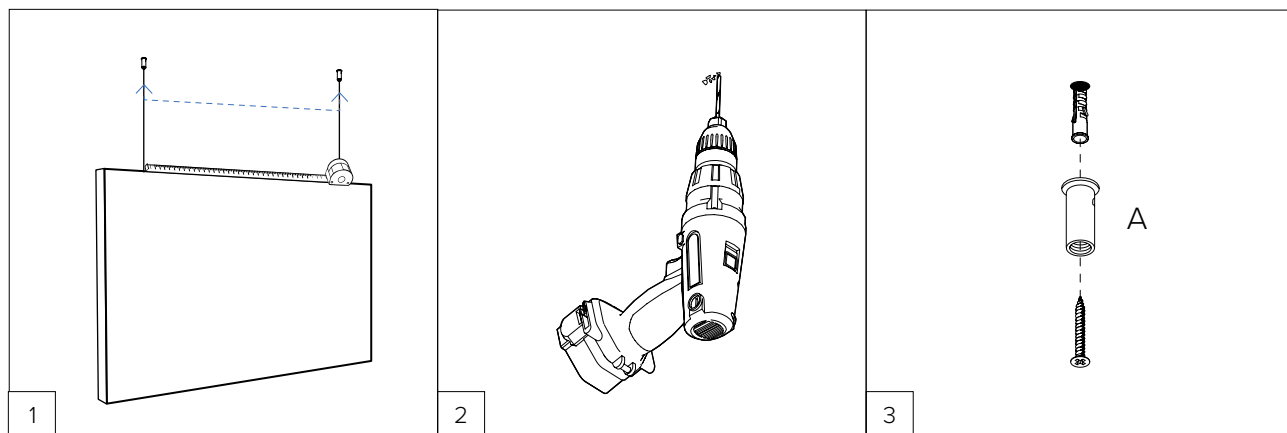


Prima del montaggio, verificare le condizioni del piano di posa.
La posa va effettuata su superfici planari, lisce, compatte, non umide, non polverose, rigide, indeformabili.
In caso di superfici verniciate di recente, è necessario attendere che la verniciatura sia completamente asciutta.

*Before installation, check the condition of the laying surface.
It must be laid on surfaces that are even, smooth, compact, dry, dust-free, rigid and undamaged.
If the surface has recently been painted, wait until the paint is completely dry before installation.*

2.2 ISTRUZIONI DI POSA / INSTALLATION INSTRUCTIONS

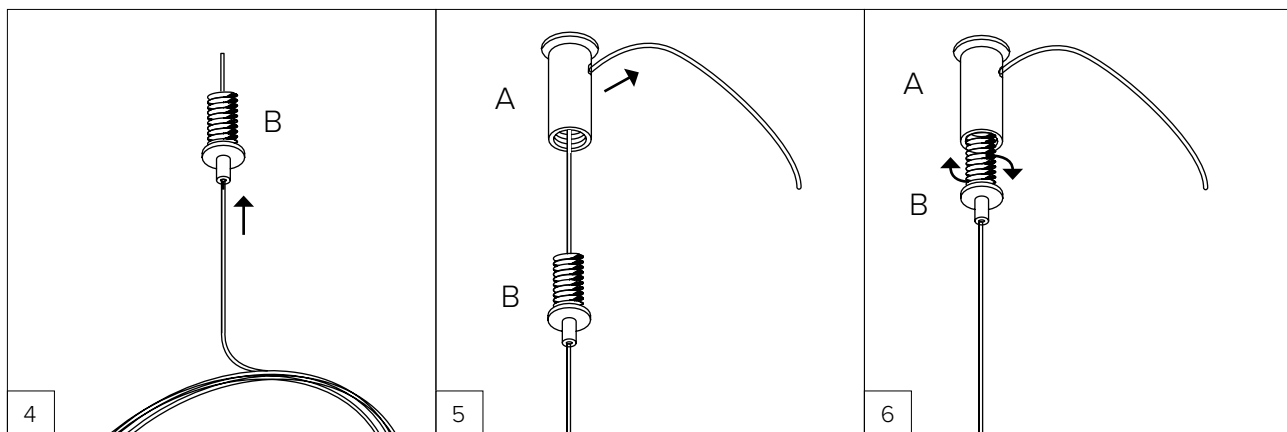
 Prima di iniziare prendi dimestichezza con il funzionamento degli elementi A e B del supporto a soffitto
Before you start, make sure you are familiar with how elements A and B of the ceiling support work.



1
 Misurare l'interasse tra i fori e riportare la distanza a soffitto.
Measure the distance between the holes and transfer the spacing to the ceiling.

2
 Forare il soffitto con un trapano in corrispondenza dei punti tracciati.
Use a drill to bore holes in the ceiling at the marked spots.

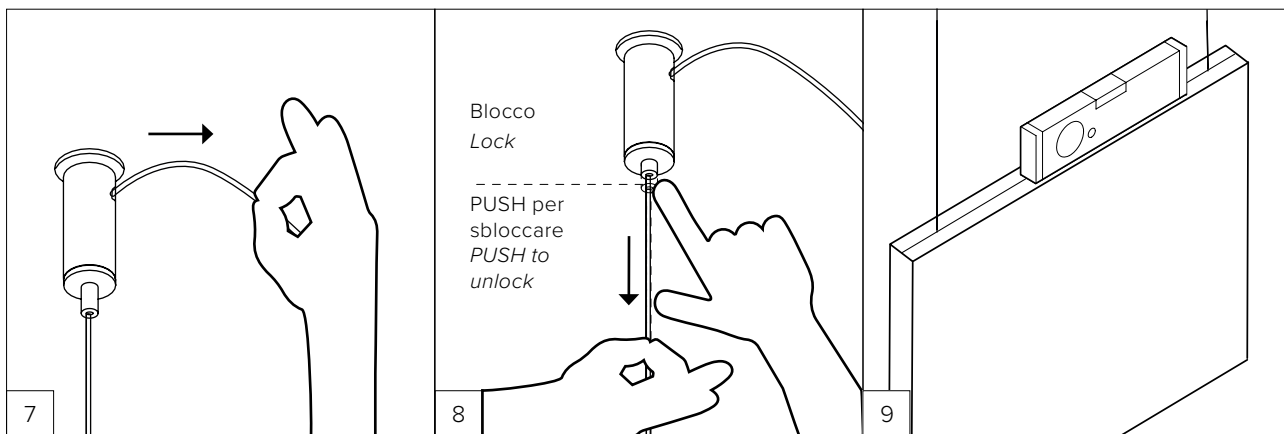
3
 Inserire il tassello nel soffitto e avvitare l'elemento A.
Insert the wall plug into the ceiling and screw in element A.



4
 Inserire la parte terminale del cavo nell'elemento B.
Insert the end of the cable into element B.

5
 Inserire la parte terminale del cavo nell'elemento A, mantenendo 10 cm minimo di eccedenza.
Insert the end of the cable into element A, leaving at least 10 cm of excess.

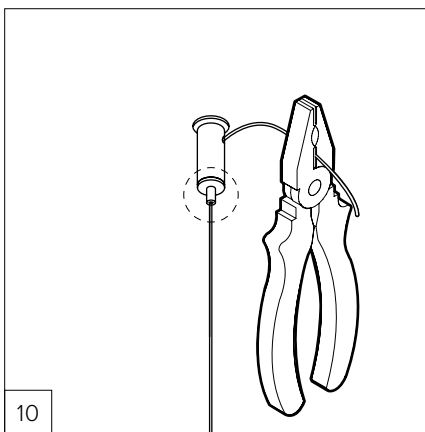
6
 Avvitare l'elemento B all'elemento A e regolare la lunghezza del cavo desiderata.
Screw element B onto element A and adjust the cable to the desired length.



7
Tirare il cavo in eccedenza dell'elemento A per sollevare il pannello.
Pull the slack cable from element A to elevate the panel.

8
Schiacciare l'ugello dell'elemento B e tirare il cavo per abbassare il pannello stando attento a non sfilare il cavo dall'elemento B.
Press the nozzle of element B and pull the cable to lower the panel, being careful not to pull the cable out of element B.

9
Con l'aiuto di una bolla, regolare la lunghezza dei cavi, in modo da portare il pannello nella posizione desiderata.
With the help of a spirit level, adjust the length of the cables to bring the panel into the desired position.

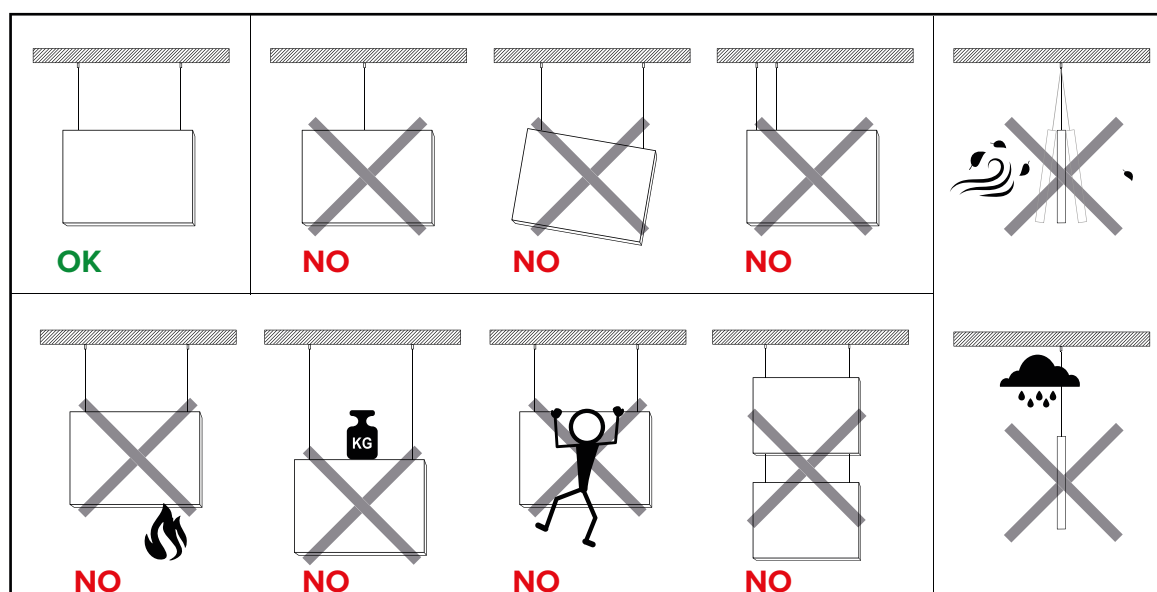


10
Tranciare l'eccedenza dei cavi lasciando una tolleranza minima di 5 cm.
Cut the surplus cable, ensuring at least a 5 cm margin.



11
Pannello installato
Panel installed

CONTROINDICAZIONI / CONTRAINDICATIONS



AVVERTENZE / WARNINGS

- Il montaggio deve essere effettuato preferibilmente da personale esperto e qualificato per tale tipo di attività. In caso contrario, si declina ogni responsabilità per qualsiasi ipotesi di difformità o danno.
- Prima di procedere al montaggio leggere attentamente le indicazioni sotto riportate:
- Attenersi alle istruzioni di montaggio sopra indicate, seguendo esattamente quanto descritto in esse;
- È un prodotto per uso di interni, non si garantiscono resa e qualità per installazioni eseguite all'esterno, a causa del contatto diretto agli agenti atmosferici (sole diretto e intemperie);
- Non esporre a contatto o vicino a fonti di calore dirette o fiamme libere;
- Pulire unicamente con un panno umido non abrasivo;
- Non bagnare;
- Prima di procedere con il montaggio dei prodotti, assicurarsi che le condizioni esterne permettano di eseguire l'installazione in sicurezza;
- Prima di procedere con l'installazione, verificare che il prodotto e la struttura siano idonei al tipo di utenza e/o utilizzo a cui sono destinati;
- Prima di procedere con l'installazione, verificare la superficie di installazione sia piana, indeformabile e idonea al tipo di fissaggio utilizzato, in caso di dubbi non procedere con l'installazione e contattare il rivenditore;
- In caso di dubbi sul sistema di posa e/o sulle condizioni per il fissaggio, non procedere con l'installazione del prodotto;
- Tenere fuori dalla portata dei bambini;
- Dopo l'installazione accertarsi che il montaggio sia avvenuto correttamente;
- Verificare periodicamente che i sistemi di fissaggio siano correttamente serrati;
- Materiale da installare a cura di personale tecnico competente;
- Per eventuali dubbi o ulteriori chiarimenti sulla posa, contattare il rivenditore.

- *Assembly should preferably be carried out by experienced personnel qualified for such work. Otherwise, no liability is accepted for any possible deformity or damage.*
- *Please carefully read the directions below before assembly:*
- *Follow the assembly instructions above exactly as described;*
- *This is a product for indoor use; performance and quality are not guaranteed for installations performed outdoors, due to direct contact with the elements (direct sun and bad weather);*
- *Do not expose to contact with or near direct heat sources or open flames;*
- *Only clean with a damp, non-abrasive cloth;*
- *Do not get wet;*
- *Before proceeding with the installation of products, ensure that outdoor conditions permit safe installation;*
- *Before proceeding with product assembly, ensure that external conditions permit safe installation;*
- *Before proceeding with installation, ensure the installation surface is flat, non-deformable and suitable for the type of attachment used; if in doubt, do not proceed with installation and contact your dealer;*
- *Should you have any doubts about the installation system and/or conditions for attachment, do not proceed with the product installation;*
- *Keep out of the reach of children;*
- *After installation, ensure that the installation was performed correctly;*
- *Periodically check that the fasteners are properly tightened;*
- *Material for installation by competent technical personnel;*
- *For any doubts or further clarification on installation, please contact your dealer.*

Isospace è un brand Tecnasfalti

SEDE LEGALE

via dell'Industria, 12
Loc. Francolino
20074 Carpiano (MI)

SEDE OPERATIVA

via Aldo Moro, 12
Loc. Francolino
20074 Carpiano (MI)

T. +39 02 9885701
E. hello@isospace.it

isospace.it